



Un lieu de recueillement et de mémoire

Ces « mémoires » richement décorés se substituent aux tombes et permettent aux familles de se recueillir.



L'Islandais et la foi

Un marin, pieds nus pour signifier sa dévotion, s'apprête à déposer une maquette ex-voto, sans doute en remerciement d'un vœu exaucé par Notre-Dame de Perros.



Accompagner les départs à Beg ar C'hastell

Cette vue d'une goélette dans l'archipel de Bréhat est très proche de celle qu'ont les familles à Beg ar C'hastell. C'est à cet endroit qu'elles sont au plus près des bateaux pour accompagner le départ des pêcheurs à Islande. On sait ce qui attend ces hommes durant les 6 longs mois de campagne, et le travail supplémentaire qu'il faudra fournir pendant leur absence.



L'attente des veuves

La Kroaz Pell symbolise les souffrances vécues par la population pendant la période « islandaise ». Parmi les femmes qui attendent le retour de leur mari, certaines deviendront veuves.



MILMARIN

LA BALADE SONORE DES ISLANDAIS

Poursuivez la découverte du patrimoine « Islandais » de la commune en vous promenant dans un paysage d'exception, entre lande et littoral. Pendant votre circuit, écoutez des descendants de pêcheurs ou passionnés vous raconter l'histoire de ces 7 sites.

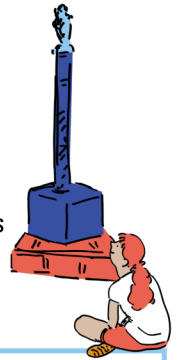
Distance
7 km

Durée
1h45

Difficulté
Facile

Balilage
Jaune
Rouge & blanc,
pour la partie GR

Départ
Ploubazlanec
Milmarin - Mur des
disparus en mer,
cimetière



Scannez le QR code ci-contre pour accéder à l'audioguide, ou rendez vous sur www.milmarin.bzh

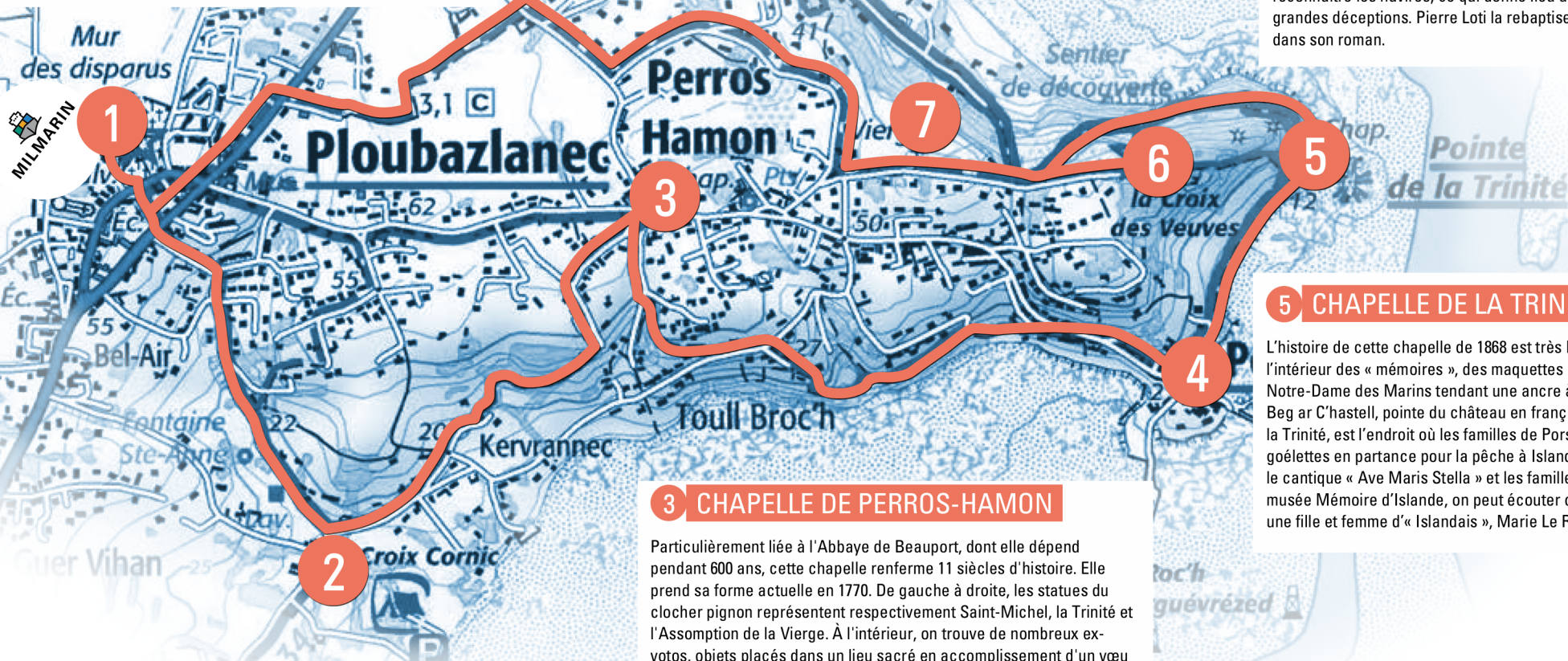


1 MUR DES DISPARUS

Le Mur des disparus en mer s'explique par le grand nombre de disparitions de pêcheurs de Ploubazlanec lors des campagnes de pêche à Terre-Neuve (1510-1926) et à Islande (1852-1935). Elles sont si nombreuses que dès 1859, le Mur des disparus en mer devient un lieu de recueillement pour les familles de ces disparus. Elles y apposent des croix, des couronnes et panneaux de bois appelés « mémoires », en mémoire de ces disparus sans tombes. Aujourd'hui, les « mémoires » prennent la forme de plaques chronologiques et uniformes qui indiquent le nombre de morts par bateau.

Mur des disparus

MILMARTIN



2 CROIX CORNIC

Ce calvaire en granit de 1715 est le plus élaboré du Goëlo maritime, par ses dimensions, son fût ouvragé, et surtout sa forme triangulaire. Les pierres sculptées du socle du calvaire rappellent des épisodes de la Passion du Christ. Cet édifice est traditionnellement considéré comme la première étape d'un chemin de Croix élaboré par Dom Yves Cornic, recteur de Ploubazlanec de 1697 à 1730.

7 PILIER DE LA VIERGE

Notre-Dame domine le pilier, elle porte un enfant dans ses bras. Un autre enfant se dresse vers elle, il s'agit d'un jeune noble, noyé en 1690, à l'âge de 12 ans. C'est ici que se clôture chaque année la procession du Pardon des marins, partie de Perros-Hamon. Au temps de la grande pêche, les marins et leurs familles viennent également y remercier ou supplier Notre-Dame de Perros pour une bonne campagne de pêche, ou un retour sain et sauf d'Islande.

6 CROIX DES VEUVES

La Kroaz Pell, croix éloignée ou lointaine, en français, est un calvaire en granit sculpté, érigé en 1714 par Dom Yves Cornic pour clore son chemin de Croix. Les bras ont disparu sous l'effet de l'érosion. De ce promontoire, on peut voir de gauche à droite l'archipel de Bréhat, l'île Saint-Riom et la baie de Paimpol. Après s'être rendues à Beg Ar C'hastell, les familles qui ne sont pas trop prises par le travail viennent y regarder les goélettes disparaître à l'horizon. A la période des retours, il est fréquent que les voiles des goélettes soient repérées en passant derrière Bréhat. La population accourt alors pour essayer de reconnaître les navires, ce qui donne lieu à de grandes joies ou de grandes déceptions. Pierre Loti la rebaptise d'ailleurs Croix des Veuves dans son roman.

5 CHAPELLE DE LA TRINITÉ

L'histoire de cette chapelle de 1868 est très liée à la mer. On trouve à l'intérieur des « mémoires », des maquettes ex-voto et une statue de Notre-Dame des Marins tendant une ancre à un marin en détresse. Beg ar C'hastell, pointe du château en français, aujourd'hui pointe de la Trinité, est l'endroit où les familles de Pors Even accompagnent les goélettes en partance pour la pêche à Islande. Les pêcheurs chantent le cantique « Ave Maris Stella » et les familles leur répondent. Dans le musée Mémoire d'Islande, on peut écouter ce cantique chanté par une fille et femme d'« Islandais », Marie Le Rousseau.

3 CHAPELLE DE PERROS-HAMON

Particulièrement liée à l'Abbaye de Beauport, dont elle dépend pendant 600 ans, cette chapelle renferme 11 siècles d'histoire. Elle prend sa forme actuelle en 1770. De gauche à droite, les statues du clocher pignon représentent respectivement Saint-Michel, la Trinité et l'Assomption de la Vierge. À l'intérieur, on trouve de nombreux ex-votos, objets placés dans un lieu sacré en accomplissement d'un vœu ou en signe de reconnaissance. On peut voir sous le porche latéral de la chapelle les derniers mémoires originaux, semblables à ceux qui se trouvaient sur le Mur des disparus en mer. Cette chapelle est d'une importance considérable pour la population du village de Perros-Hamon, dont sont originaires de nombreux pêcheurs à Islande.

4 PORS EVEN

Petit village dont les terres ne sont pas propices à l'agriculture, Pors Even se tourne vers la mer et la pêche côtière pour se développer. À l'époque de la grande pêche, comme dans d'autres villages côtiers du Goëlo, les hommes de Pors-Even sont prisés par les capitaines lors du recrutement pour les campagnes à Islande. Le village et son histoire inspirent Pierre Loti qui y plante le décor de son roman. Aujourd'hui le port d'échouage abrite une riche communauté de travailleurs de la mer : coquilliers, fileyeurs, caseyeurs et ostréiculteurs.